

Manual de instrucción



THS 1902
2 x 30W RMS
CLASS D



La instalación de este producto debe ser realizada por un profesional calificado.

Índice

- 01 • Introducción**
 - Presentación
- 02 • Recomendaciones importantes**
 - Fuentes de audio
 - Contenido del paquete
- 03 • Panel frontal**
- 04 • Panel frontal (continuación)**
 - Panel trasero
- 05 • Funciones del control remoto**
- 06 • Bluetooth**
 - Ejemplo de uso de Bluetooth
- 07 • Ejemplo de uso RCA**
 - Ejemplo de uso Connect control
- 08 • Ejemplos de conexión - altavoces de techo**
 - Declaración de garantía
 - Centro de reparación
- 09 • Características técnicas**

Introducción

Felicitaciones por la compra de un producto Taramps.

Desarrollado en un laboratorio moderno, con la última tecnología y profesionales altamente calificados.

Para garantizar una instalación adecuada y aprovechar al máximo todos los beneficios que el producto puede ofrecer, es importante que lea atentamente este manual. En él encontrará información detallada sobre todas las características, funcionamiento y orientación para resolver cualquier duda durante la instalación.

Si tiene alguna pregunta incluso después de leer este manual, comuníquese con nuestro soporte técnico al **18-3266-4050** o en nuestro sitio **www.taramps.com.br/es**.

Presentación

TARAMPS **THS 1902** es un Receptor Multicanal desarrollado con alta tecnología para integrar diferentes ambientes. Compacto y potente, se puede utilizar en diversas aplicaciones promoviendo un sonido de calidad.

Ejemplos de aplicación de productos:

- Sonido ambiental para tiendas, negocios y clínicas. También permite, a través de la entrada de micrófono, emitir avisos a través del sistema de sonido.

- En tu zona de ocio, espacio gourmet, finca, etc. Con sus diversas opciones de entrada de audio, como Bluetooth, AUX y USB, permite cambiar fácilmente las fuentes de audio, brindando al usuario flexibilidad para elegir su audio preferido.

El equipo es bivolt automático y se puede conectar a cualquier toma de corriente entre 90 y 240V. Dispone de una fuente de alimentación conmutada que es más eficiente en el consumo eléctrico. Para encender y apagar el dispositivo, utilice el llave ON/OFF ubicado en la parte frontal del equipo. Manténgalo apagado cuando no esté utilizando el producto.

Si no utiliza el producto durante un largo período de tiempo, le recomendamos que lo desenchufe del enchufe.

Este equipo posee un enchufe que cumple con la norma brasileña para enchufes y tomas (NBR 14136).

Recomendaciones importantes

- El THS 1902 debe instalarse en un lugar firme y ventilado, alejado de fuentes de calor y humedad. Evite la ubicación con luz solar directa.
- No bloquee los orificios de ventilación en la parte superior y trasera.
 - Evitar caídas e impactos.
- Observe atentamente la polaridad y impedancia de los altavoces.
- Utilice cables adecuados según la distancia entre el THS 1902 y los altavoces.

La siguiente tabla muestra los anchos recomendados según distancias:

Hasta 20 m	cables con calibre mayor o igual a	1 mm ²
Hasta 40 m	cables con calibre mayor o igual a	1,5 mm ²
Hasta 70 m	cables con calibre mayor o igual a	2,5 mm ²
Hasta 100m	cables con calibre mayor o igual a	4 mm ²


- En caso de ruidos no deseados asegúrese de que los cables y conexiones estén en buen estado.

Fuentes de audio

El THS 1902 tiene las siguientes entradas de audio:

1. USB: Entrada para Pen Drive *
2. AUX Entrada auxiliar y estándar RCA trasera
3. BLUETOOTH
4. Rádio FM
5. Entrada de micrófono (estándar P10)

*El dispositivo conectado debe contener música en formato MP3 para que pueda ser identificado por el equipo. Tamaño máximo admitido: 64 GB.

 Recomendamos tener siempre un buen antivirus, para evitar problemas con el Pen Drive o tarjeta micro SD al conectar al producto. Los dispositivos infectados pueden causar efectos indeseables al THS 1902, tales como: Lectura lenta de las canciones y fallas generales.

No utilice el puerto USB para conectarse a la computadora o para recargar otros dispositivos que tengan baterías..

Contenido del paquete

- 01 Receptor Multicanal THS 1902



- 01 Control remoto

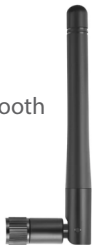


- 01 Fuente de 12V - 3 Amperios

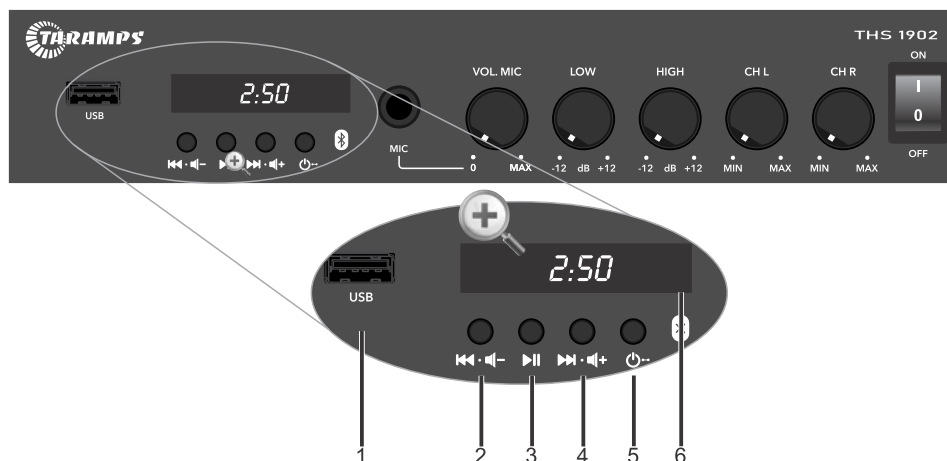


Imágenes ilustrativas

- 01 Antena Bluetooth



Panel frontal



1 - USB: Entrada para Pen Drive.

2 - Track - /Volume -:

Click corto: Retrocede las pistas de música en las opciones de fuentes USB/BLUETOOTH. Disminuye 0.1 MHz la frecuencia de sintonía FM.

Click largo: Disminuye el volumen general. Búsqueda automática de la emisora FM anterior.

3 - Play / Pause:

Click corto: Pausa o inicia las músicas para USB/BLUETOOTH. Avanza a la siguiente posición de la memoria guardada de emisoras FM.

Silencio para la opción AUXILIAR

Click largo: Realiza la búsqueda de emisoras FM y las guarda en la memoria.

4 - Track + /Volume +:

Click corto: Avanza las pistas de música en las opciones de fuentes USB/BLUETOOTH. Aumenta 0.1 MHz la frecuencia de sintonía FM.

Click largo: Aumenta el volumen general. Búsqueda automática de la emisora FM anterior.

5 - Mode / ON/OFF:

Click corto: Selecciona las funciones: USB / AUXILIAR / BLUETOOTH / FM.

Click largo: Enciende o apaga el reproductor, quedando activa solo la entrada de micrófono.

6 - Display LED - Sensor IR del control remoto: Para una mejor comunicación entre el control remoto y el aparato, apunte el control hacia este punto del display.

Panel frontal (continuación)



9 - MIC: Entrada P10 para micrófono.

Recomendaciones: La señal del micrófono tiene baja amplitud, por lo que un uso inadecuado puede provocar ruidos no deseados. Utilice cables y conectores de buena calidad, evite enredar el cable y evite estar cerca de los altavoces cuando estén en uso, ya que esto puede provocar retroalimentación.

10 -VOL MIC: Ajuste de volumen del micrófono. Si no utiliza el micrófono, se recomienda dejar el volumen al mínimo. La entrada MIC se mezcla con las otras fuentes de audio. Para dejar solo el micrófono activo, apague el reproductor usando la tecla MODE.

11 -ECUALIZACIÓN: Ajustes de ecualización:

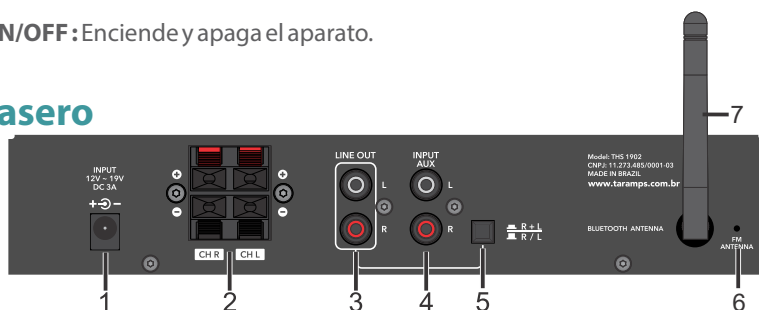
LOW = Actúa sobre las frecuencias bajas.

HIGH = Actúa sobre las frecuencias agudas.

12 -VOL: Ajusta el volumen de salida.

13 -TECLA ON/OFF: Enciende y apaga el aparato.

Panel trasero



1 - ENTRADA PARA FUENTE DE ENERGÍA: Conecte la fuente de alimentación que viene con el producto .
Atención: No se recomienda utilizar fuentes con voltaje y amperaje fuera de los especificados

2 - SPEAKER OUT: Para conectar los altavoces. Siga la polaridad indicada y la impedancia mínima recomendada de 1,33 ohmios.

3 - LINE OUT: La salida LINE OUT permite enviar la señal de audio (no amplificada) a otros equipos, como un THS 3600, un amplificador o subwoofer activo.
Esta señal pasa por los ajustes de ecualización del equipo (LOW y HIGH).

4 - INPUT AUX: Entrada L y R (RCA).

5 - CONMUTADOR: Tecla en la posición R/L (no presionada), la configuración es estéreo.
Tecla presionada R+L, los volúmenes siguen siendo independientes (MONO), pero los canales se suman. Configuración ideal para 2 ambientes.

6 - ANTENA FM: Antena externa para una mejor recepción de la señal FM.
Coloque la antena de la mejor manera para obtener recepción de FM.


7 - ANTENA BLUETOOTH: Antena externa para una mejor recepción del alcance del Bluetooth.

Funciones de control remoto

El **THS 1902** tiene un control remoto compacto, por lo que puede controlar cómodamente los controles del dispositivo de forma remota.



 **ON / OFF:** Presione este botón para apagar el dispositivo

 **MODE:** Cambia las fuentes de señal de audio (USB, BLUETOOTH, SD, AUX, FM).

 **MUTE**

 **PLAY / PAUSE:** pausa o inicia canción para USB/SD/BLUETOOTH.

FM: Click Corto: Avanza a la siguiente posición de memoria de las radios FM guardadas.

Click Largo: busque radios FM y guárdelas en la memoria.

FAIXA- / PASTA- / FM-:



TRACK- rebobina la pista de canción(click corto)

PASTA- Vuelve a la carpeta (click largo)

FM: Click Corto:Disminuye la frecuencia en 0,1MHz.

Click Largo: busca automáticamente la radio anterior.



FAIXA+ / PASTA+ / FM+:

TRACK+ Avanza la pista musical(click corto)

PASTA + Avanza la carpeta (click largo)

FM: Click Corto: Aumenta 0.1MHz la frecuencia .

Click Largo: Búsqueda automática de la próxima estación.



ECUALIZACIÓN: Pop / Rock / Jazz / Country / Normal.

No funciona en el modo auxiliar.

Click Largo: Retrocede la posición de la memoria guardada de estaciones FM



VOL-: Diminuye el volumen



VOL+: Aumenta el volumen



REPEAT: Opciones de repetición/reproducción MP3.

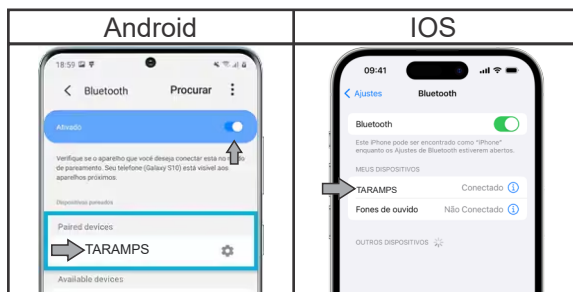
TECLAS NUMÉRICAS: FM:Click largo guarda la estación FM.

OBS: Las teclas SNC, REC y STOP no tienen función.

Bluetooth

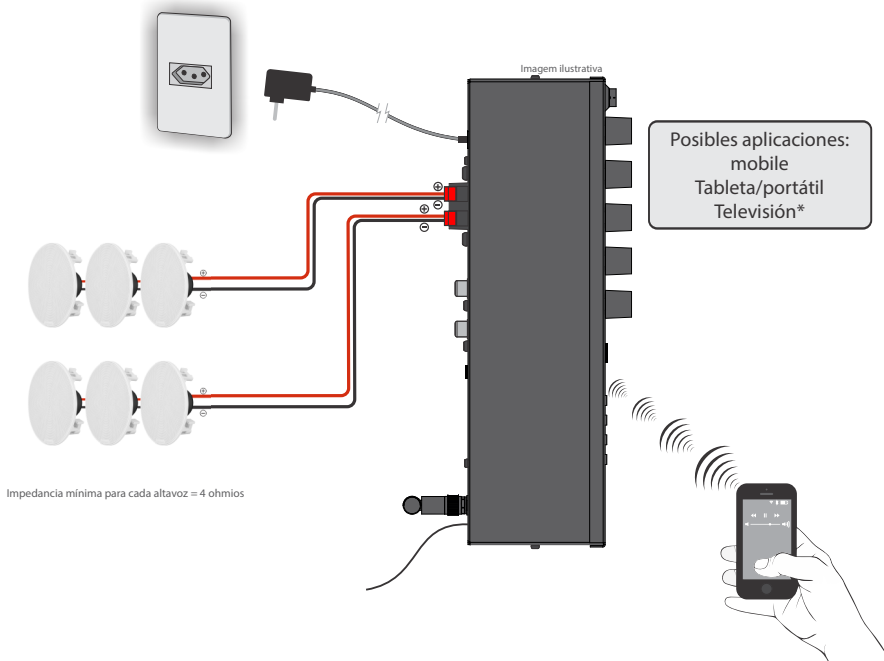
Al seleccionar la función Bluetooth (identificada con “bt” en la pantalla), el THS 1902 espera una conexión Bluetooth. Usando su mobile, tableta, PC o otro dispositivo, busque el dispositivo llamado “TARAMPS” y vincúlelo.

- Para conectarse a un nuevo dispositivo, desconecte el actual y vuelva a emparejar Bluetooth. Especificación de Bluetooth: clase II con un alcance máximo de 50 m, que puede variar según el entorno (como paredes, muebles, etc.) y el dispositivo conectado.



Para otros dispositivos el sistema de conexión es similar (ver manual del fabricante).

Ejemplo de uso de Bluetooth

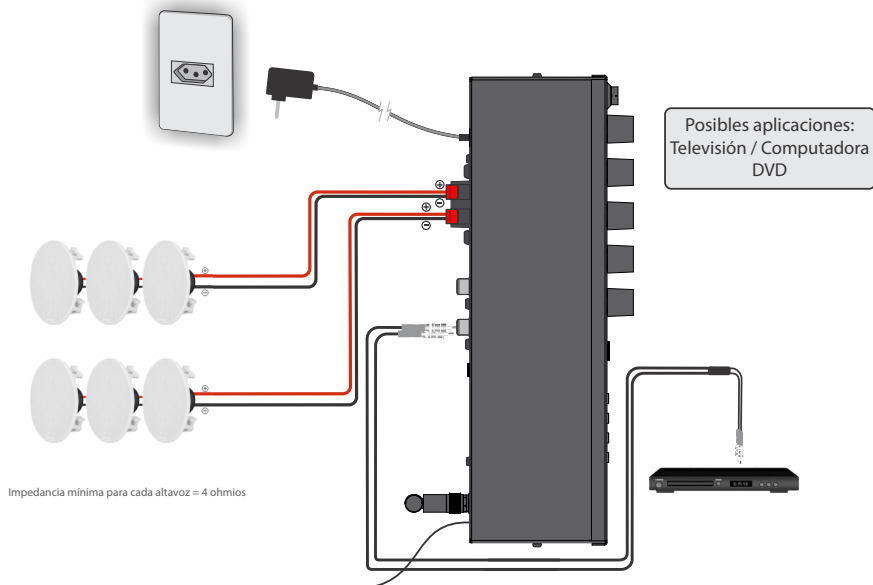


* Algunos televisores cuentan con un sistema de salida de audio vía Bluetooth. Si su televisor tiene esta característica, es posible transmitir el audio al THS 1902.

Consulta el manual del fabricante de tu televisor.

Ejemplo de uso RCA

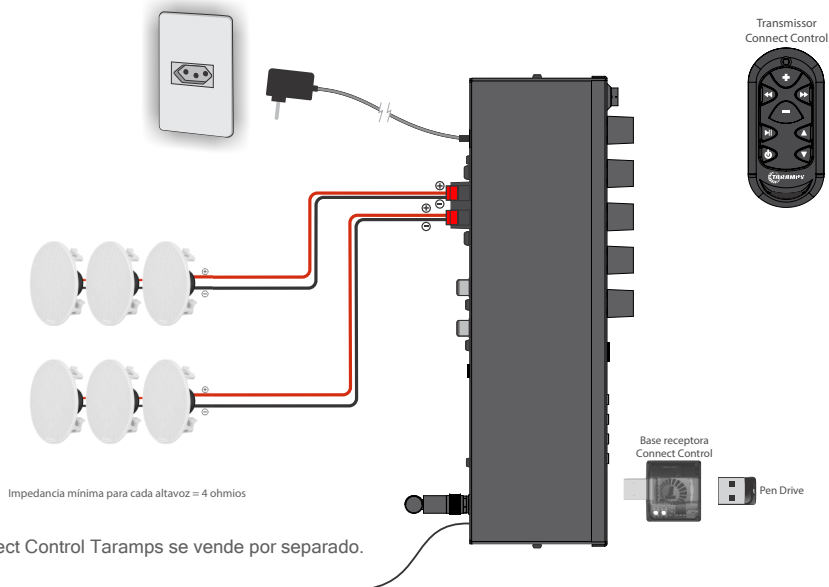
Seleccione la función AUX con el botón "MODE"



Ejemplo de uso Connect control (control de larga distancia)

El TARS 1902 es compatible con CONNECT CONTROL, un control remoto de larga distancia de TARAMPS que te permite controlar tu sonido desde mayores distancias y sin necesidad de apuntar el control al dispositivo. El TARS 1902 no pierde la funcionalidad de la entrada USB, ya que el control de conexión permite conectar un Pen Drive a su entrada USB.

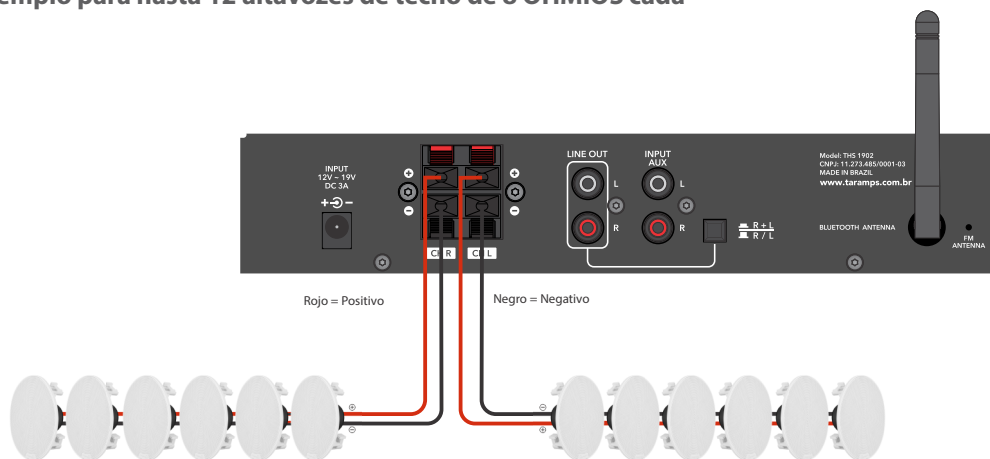
*Para más detalles sobre las funcionalidades de CONNECT CONTROL TARAMPS consultar su manual en la web.



OBS.: Connect Control Taramps se vende por separado.

Ejemplos de conexión: Altavoces de techo

Ejemplo para hasta 12 altavoces de techo de 8 OHMIOS cada



Para este tipo de conexión utilice cables con calibre mínimo de 1,5mm² hasta 40 metros. Para distancias más largas, consulte la tabla en la página 02 en "Recomendaciones importantes".

Es necesario realizar conexiones en paralelo como se muestra en el ejemplo, para igualar la impedancia. Para otro tipo de proyectos e instalaciones consulte con nuestro soporte técnico.

Declaración de garantía

TARAMPS, ubicada en la Carretera Júlio Budisk, SN, KM 30 - Alfredo Marcondes - SP, CEP 19.180-120, garantiza este producto contra defectos de proyectos, fabricación, montaje y / o conjuntamente, como resultado de vicios de proyecto que pueden hacer su utilidad inadecuada, o inapropiada, en un período de 12 meses a partir de la fecha de adquisición. Si el producto se encuentra defectuoso dentro del período de garantía, la responsabilidad de TARAMPS se limita a la reparación o sustitución de los productos de la unidad.

Esta garantía excluye:

- Productos dañados y quemados por una instalación inadecuada, infiltración del agua, y manejo por personas no autorizadas;
- Sello de garantía borrado o rasgado;
- Casos en los que el producto no se utiliza en condiciones normales;
- Defectos causados por accesorios, cambios, o equipos acoplados al producto;
- Producto que presenta daños por caídas, golpes o agentes de acción de la naturaleza (inundaciones, rayos, etc.);
- Costos de retiro y reinstalación del equipo, así como su transporte hasta el puesto de serviço técnico;
- Los daños de cualquier naturaleza, que resultan en problemas para el producto, así como las pérdidas causadas por la interrupción de uso del producto;

Centro de reparación

Soporte internacional, consúltenos en:

www.taramps.com.br/es/rede-de-assistencias-tecnicas

También puede contactarnos directamente al soporte de fábrica:

Teléfono: +55 18 3266-4050 / +55 18 99749-3391

E-mail: service@taramps.com.br

Características técnicas

TARAMPS THS 1902:_____	Receiver Mono Channel Classe D
Número de canales:_____	02
Potencia RMS:_____	60 W (30W + 30W) ABNT NBR IEC 60268-3
Impedancia mínima de salida_____	1,33 Ohmios
Sensibilidad las entrada AUX:_____	200 mV
Sensibilidad del MIC:_____	10 mV
Impedância de las entradas AUX:_____	10 K Ohmios
Impedância de entrada del MIC:_____	2,2 K Ohmios
Respuesta en frecuencia (ecualizadores en 0 dB):	20 Hz ~ 20 KHz (-3dB)
Actuación típica del ecualizador de 2 vías	
Low:_____	±15 dB - 90 Hz
High:_____	±15 dB - 7 KHz
Alimentación:_____	90 ~ 240 V AC
Consumo em Stand by:_____	1,4 W
Consumo máximo:_____	115 W
Sistema de Protección:_____	Protección en las salidas contra cortocircuito y sobrecalentamiento.
Relación señal ruido:_____	>80 dB
Rango de frecuencia FM:_____	76 MHz ~ 108 MHz
Dimensiones:_____	250 x 47 x 118 mm
Peso del producto:_____	0,55 Kg
Peso de la fuente:_____	0,10 Kg

Los valores citados son típicos y pueden sufrir pequeñas variaciones debido a la tolerancia de los componentes o al proceso de fabricacion.

Para más informaciones o dudas, acceda a nuestro sitio web o póngase en contacto con el soporte de TARAMPS.



Taramps se reserva el derecho de modificar el contenido de este manual sin previo aviso y sin la obligación de aplicar las modificaciones en las unidades producidas anteriormente.



+55 18 3266-4050

Hecho por:

TARAMPS ELECTRONICS LTDA

CNPJ: 11.273.485/0001-03

Carretera: Júlio Budisk, SN, KM 30

Alfredo Marcondes - SP

Indústria Brasileira

www.taramps.com.br